



FACULTÉ DE PHARMACIE

2026-2027

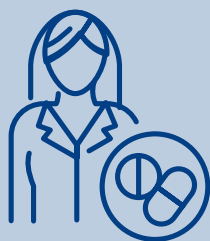
- › SCIENCES PHARMACEUTIQUES
- › PHARMACIE OFFICINALE
- › PHARMACIE D'INDUSTRIE
- › PHARMACIE HOSPITALIÈRE
- › BIOLOGIE CLINIQUE
- › DERMOPHARMACIE
ET COSMÉTOLOGIE



Des apprentissages
par projets
et interprofessionnels

ULB

2 départements
4 unités de recherche



Des stages
professionnels



50
doctorants



Une officine
pédagogique

Étudier en Faculté de Pharmacie à l'Université libre de Bruxelles, c'est suivre une formation complète et de haut niveau, touchant à tous les aspects du métier de spécialiste dans la préparation, l'analyse, la conservation et la délivrance responsable du médicament.

Nos méthodes d'enseignements sont innovantes. Elles intègrent un grand nombre d'activités dirigées à caractère multidisciplinaire, d'exercices de pratique professionnelle sous forme de jeux de rôle et tirent profit des nouvelles techniques de communication.

La pédagogie est axée sur la contribution active de l'étudiant à sa formation: séminaires, travaux pratiques, stages. L'importante activité de recherche de nos enseignants garantit un niveau de formation de qualité, à la pointe du progrès dans le domaine pharmaceutique.

Étudier à la Faculté de Pharmacie, c'est aussi l'occasion de participer à des échanges internationaux et à une foule d'activités étudiantes au cœur de la capitale européenne, qui constituent une expérience unique et inoubliable.



CONTACTS

Secrétariat de la Faculté de Pharmacie

☎ +32 (0)2 650 53 36 / 37 / 39

✉ secretariat.pharma@ulb.be

🌐 pharmacie.ulb.be

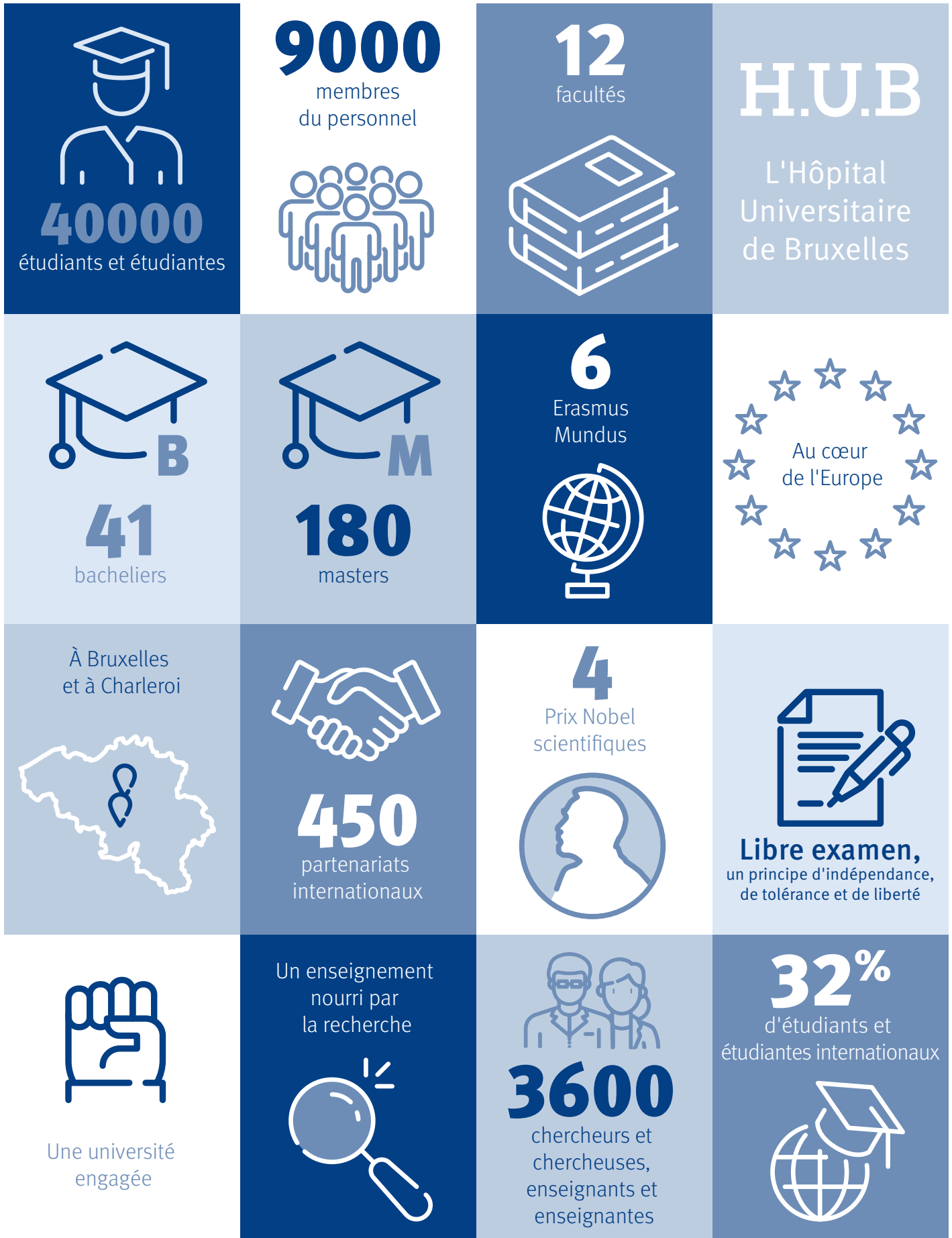
📍 **CAMPUS DE LA PLAINE**

« Existe-t-il pour l'homme un bien plus précieux que la santé ? »

Socrate

› Nous vous accompagnons	2
› Présentation de la Faculté	4
› Le Pôle Santé	9
› L'organisation générale des études universitaires.....	10
› Devenir enseignant-e ? Pourquoi pas !.....	12
› Le Bachelier.....	14
› Le passage du Bachelier au Master	16
› Les Masters	18
› Les Masters de spécialisation.....	20
› Le Doctorat	24
› Coordonnées et contacts des différents services de la Faculté.....	25
› Le plan du campus	25

L'UNIVERSITÉ LIBRE DE BRUXELLES, c'est...





Trouvez toutes les informations utiles à la vie étudiante,
des aides au sport en passant par le folklore sur

ulb.be/mavie

Des soutiens à la réussite

- ▲ **À l'ULB, votre réussite est notre priorité.** Une nouvelle manière de travailler, des quantités de matières plus importantes que dans l'enseignement secondaire, une autodiscipline à acquérir... C'est pourquoi l'Université met énormément de moyens à votre disposition pour vous accompagner vers la réussite (**guidances, coaches, cours de méthodologie, Université virtuelle, exercices en ligne...**).
- ▲ **Le Service d'accompagnement aux apprentissages (SAA)** vous propose des tests diagnostiques dans le cadre de la « Première année sur mesure - PASM », un accompagnement collectif (via des ateliers, séminaires, guidances sur les matières) ou individuel (coaching, tutorat) pour la mise en place de stratégies d'apprentissage efficaces. Une antenne du SAA est présente dans toutes les facultés sur tous les campus. Le SAA accompagne tous les étudiants de la première année (BA1) à la dernière année (MA2).
- ▲ **Avec un ambitieux programme d'innovations pédagogiques,** l'ULB vise à développer, notamment via les nouvelles technologies, l'interactivité entre enseignants et étudiants. **Jeux de rôles, pédagogie par projet, « classes inversées », simulations...** De nouvelles formes d'apprentissages voient le jour pour transformer les étudiants en véritables acteurs de leurs enseignements.
- ▲ **Des lieux dédiés à l'étude :** une attention particulière est apportée pour offrir aux étudiants de bonnes conditions d'étude au sein des **bibliothèques** qui se transforment progressivement en *Library and Learning Centers*.
- ▲ **Le Service social étudiants (SSE) est ouvert sans à priori à tous les étudiants.** Il est à votre disposition durant toute l'année pour vous accompagner si votre situation financière ou familiale/personnelle est source de difficultés. Il peut vous venir en aide ponctuellement (à n'importe quel moment de votre parcours universitaire) ou durant toute la durée de vos études, pour vous permettre d'organiser au mieux votre vie d'étudiant. Vous pourrez être écouté, conseillé, informé. Le SSE pourra aussi vous accompagner dans vos démarches vis-à-vis d'organismes extérieurs (Fédération Wallonie-Bruxelles, CPAS...) et vous soutenir financièrement le cas échéant.
- ▲ **Solidaire et engagée, l'ULB s'attache à offrir à chacun l'occasion de poursuivre des études supérieures.** Pionnière dans la création des logements étudiants et de l'appui à la réussite, l'ULB propose divers types d'aides à l'intention de ses étudiants : **soutien financier, psychologique, aides à la réussite et au logement ...**
- ▲ **Le Service InfOR-études :** outre l'**information relative aux études, l'aide au choix d'études ou à la réorientation,** le Service InfOR-études est également à votre disposition pour vous informer sur les services offerts aux étudiants ainsi que sur les personnes ressources en fonction de votre situation personnelle.
- ▲ **Des infrastructures nombreuses et variées :** l'Université propose à sa communauté une série d'infrastructures et de services généraux dédiés à rendre la vie sur les campus pratique, conviviale et agréable : des offres en matière de **sport, de restauration et de culture, des crèches, des logements et des services médicaux.**

La Faculté de PHARMACIE

Philosophie générale d'enseignement

La Faculté de Pharmacie de l'Université libre de Bruxelles, **innovante et moderne**, accueille les étudiants intéressés par une formation scientifique complète et de haut niveau en pharmacie.

Cette formation a pour objectif de former les futurs **pharmaciennes et pharmaciens**, seuls spécialistes du médicament et véritables acteurs des soins de santé : la recherche, la mise au point, la préparation ou la fabrication, le contrôle et la dispensation des **médicaments**. Le programme en sciences pharmaceutiques forme également des pharmaciens capables d'assurer leur rôle de **prestataire de soins** et d'informer les patients.

En tant que branche scientifique à part entière, les études de pharmacie comprennent non seulement la maîtrise des connaissances essentielles au métier de pharmacien mais également la pratique de manipulations en laboratoire. Cette dernière est également importante pour faire apprécier aux étudiants la recherche scientifique et l'application de l'esprit critique indispensable à toute formation universitaire.

Après 5 années d'études, le diplôme autorise à **travailler en officine** et dans d'autres secteurs pharmaceutiques. Il est cependant possible de suivre une série de formations complémentaires qui ouvrent d'autres perspectives professionnelles. La qualité de la formation offerte est le résultat d'un souci d'évolution permanente des méthodes pédagogiques et d'une **modernité de nos programmes**, élaborés avec le souci de les adapter aux exigences professionnelles. Qu'ils soient pharmaciens, médecins, biologistes ou chimistes, **nos enseignants appartiennent à des équipes de recherche** ou exercent leur métier dans les différents secteurs de la santé. Leurs enseignements bénéficient donc de leurs travaux de recherche ou de leur expérience professionnelle.

Spécificités de la Faculté

NOTRE CURSUS OFFRE :

Les **5 années d'études** sont organisées de manière évolutive sur le même campus. Les années de Bacheliers se concentrent sur les bases scientifiques (chimie, biologie, mathématique et physique) qui formeront le socle des connaissances pharmaceutiques et un accompagnement pédagogique (guidance & séminaires d'apprentissage). L'enseignement évoluera rapidement vers des matières plus spécialisées (biochimie, microbiologie, pharmacologie, étude des médicaments).

L'enseignement théorique est conjugué à une réelle **formation pratique lors de séances de laboratoires, d'exercices, des jeux de rôles ou encore d'excursions**. Une attention toute particulière est portée afin de favoriser et valoriser le travail personnel de l'étudiant, par exemple par l'insertion de projets transdisciplinaires au programme du bachelier et un stage d'observation.

Au niveau des années des masters, en plus d'une formation commune consolidée, une large gamme **d'unités d'enseignement optionnelles (cours)** est proposée. L'accent est particulièrement porté sur la **recherche pharmaceutique**, sur les différentes thématiques propres au métier de pharmacien d'officine et sur les aspects liés au conseil et suivi pharmaceutique.

Des **stages complémentaires** d'un mois et demi, à l'hôpital, en officine, en industrie ou en recherche sont également au programme et viennent compléter le stage légal de 6 mois.

Les **spécialisations pharmaceutiques** (hôpital, industrie, biologie clinique, dermopharmacie et cosmétologie) sont enseignées dans les masters de spécialisation, au sein d'une structure interuniversitaire ou interfacultaire (ULB, UCL, ULiège).

Le troisième cycle d'études comporte une **formation à la recherche scientifique** sanctionnée par un diplôme de docteur en sciences biomédicales et pharmaceutiques. Cette formation est prodiguée par la Faculté de Pharmacie au sein d'une École Doctorale Thématique en sciences pharmaceutiques reconnue par le FNRS. Les unités de recherche de la Faculté accueillent des jeunes chercheurs dans différentes disciplines clés de la recherche pharmaceutique actuelle et future.

Enfin, dans le cadre d'une ouverture vers le monde et grâce à un réseau de partenariats privilégiés, les étudiants peuvent réaliser des stages, en laboratoire ou en entreprise, tant en Belgique qu'à l'étranger et **participer à des échanges internationaux** (Erasmus plus, conventions interuniversitaires, coopération).

La Faculté de Pharmacie propose à ses étudiants un environnement complet, stimulant et convivial, dans lequel les outils pédagogiques, scientifiques et informatiques sont modernes et disponibles sur un seul campus, le **Campus de la Plaine**.

L'étudiant suit les enseignements théoriques en auditoire et les travaux pratiques ont lieu dans les laboratoires du bâtiment de la Faculté. Dans ce même bâtiment, il trouvera à sa disposition une **bibliothèque** contenant à la fois des ouvrages scientifiques généraux et d'autres spécialisés dans le domaine de la pharmacie. Une **salle informatique** est aussi accessible afin de se familiariser avec la recherche bibliographique et l'utilisation de programmes scientifiques ou, plus simplement, pour rédiger et imprimer ou soumettre les travaux personnels et les rapports de laboratoire. La Faculté de Pharmacie utilise largement l'**Université virtuelle** pour dynamiser ses enseignements et interagir avec les étudiants.

Une **officine pédagogique**, outil exceptionnel, a été installée dans la Faculté et permet de familiariser l'étudiant avec la pratique professionnelle dans des situations proches de la vie active.

L'étudiant pourra également rencontrer les enseignants et chercheurs qui travaillent dans les **laboratoires de recherche** situés dans le même bâtiment. Cette proximité permet au futur pharmacien, à la fois de trouver des réponses aux questions qu'il se pose mais également d'être en contact avec la recherche scientifique et, pourquoi pas, d'y prendre goût en réalisant un **stage en recherche** lors des années de master.

Consciente que l'entrée à l'Université marque un grand changement, la Faculté met en place une série d'outils en vue de faciliter la transition à partir du secondaire.



AIDE À LA RÉUSSITE

Les enseignants de **BA1** ont à cœur d'aider les étudiants à s'adapter aux exigences particulières des études de niveau universitaire. L'aide à la réussite qu'ils ont mise en place se traduit par des tests d'orientation, permettant à l'étudiant d'évaluer ses connaissances en début d'année dans les matières fondamentales: chimie, biologie et compréhension de texte. **Ces tests ne sont pas pénalisants puisque les cotes obtenues sont données à titre indicatif.** L'analyse des réponses est confiée à des spécialistes du CEDUEL (Centre d'Enseignement des Discours Universitaires et d'Etudes en Littérature). Suivant les lacunes décelées, des séminaires très spécifiques sont proposés aux étudiants en fonction de leur besoins propres (max. 20 participants par séminaire).

D'autre part, dans le cadre des compétences langagières, des séances de correction de prises de notes sont organisées. Les notes prises pendant les enseignements de chimie et de biologie sont corrigées et commentées par des spécialistes. Une correction générale est organisée en auditoire. Cette correction est complétée par une entrevue entre le spécialiste et l'étudiant, procédure qui permet de mettre en place des outils d'aide personnalisés. Les étudiants ont aussi accès aux guidances en chimie et en physique.

Pour motiver les étudiants à travailler ces matières, des conventions « Objectif réussite » sont mises en place entre les titulaires des unités d'enseignement et les guidances.

Les innovations pédagogiques

OFFICINE PÉDAGOGIQUE

Le métier de pharmacien évolue. Cette constatation a amené les enseignants de la Faculté de pharmacie à adapter la formation afin de préparer au mieux les étudiants à leur future profession. Ainsi, une **officine pédagogique** (à l'image d'une officine ouverte au public) a été mise en place au sein de la Faculté, permettant la mobilisation des **connaissances scientifiques** acquises durant la formation et de développer des **compétences de communication**, de résolution de problèmes et de prise de décision. Cet environnement permet, durant le programme de Bachelier, de pratiquer lors de séminaires des **exercices** simulant des situations ou des problèmes qui peuvent se présenter en pratique officinale. La **relation patient-pharmacien** est ainsi plus particulièrement étudiée, ce qui prépare l'étudiant pour les stages en officine.

Notre officine dispose de nombreuses **spécialités pharmaceutiques** (soumises à prescription médicale ou non, en ce compris des préparations phytothérapeutiques et des compléments nutritionnels), d'**ouvrages de référence** ainsi que d'**ordinateurs** équipés du logiciel Officinal greenock (Corilus).

DES SÉMINAIRES INTERPROFESSIONNELS

Le pharmacien est un acteur des soins de santé qui doit interagir avec les autres professionnels de la santé. Outre, le fait que certains de nos enseignants viennent de la Faculté de Médecine, des **séminaires interprofessionnels duo** ont été instaurés mettant en relation des pharmaciens et des médecins sur la résolution de cas cliniques. À cela s'ajoutent des séminaires interprofessionnels où pharmaciens, médecins, kinésithérapeutes, ostéopathes, spécialistes de la santé publique et infirmiers se rencontrent autour de cas cliniques pour parler de leurs **approches professionnelles**.

MUSÉE DES PLANTES MÉDICINALES ET DE LA PHARMACIE

Le Musée des plantes médicinales se trouve dans les locaux de la Faculté. Dix-huit thèmes, présentés dans près de **60 vitrines**, invitent les visiteurs à suivre les étapes successives qui ont jalonné la prodigieuse odyssee de l'utilisation des ressources naturelles en tant que médicaments. Ces thèmes, volontairement limités **aux plantes médicinales**, sont commentés de façon accessible à tout public et adaptés aux intérêts des visiteurs. Très diversifiés, ils sont consacrés aux plantes médicinales porteuses d'espoirs de guérison, aux plantes mythiques, ou maléfiques. L'usage de ces plantes témoigne de l'évolution, de l'ingéniosité et des dons d'observation de l'Homme à travers les âges.

Des échantillons et des modèles en soie de plantes médicinales ; des produits pharmaceutiques anciens et contemporains ainsi que des appareils d'extraction, d'analyse et de préparation des médicaments. Deux **bornes interactives** et un audioguide sont mis à la disposition des visiteurs désireux de compléter leur information. La mise à jour de l'exposition et les **visites guidées** sont assurées par des enseignants spécialisés dans le domaine des produits d'origine naturelle.

ACTION LANGUE

Les sciences pharmaceutiques se basent sur une **littérature scientifique** essentiellement rédigée en anglais. Dans ce contexte, une unité d'enseignement, « Scientific English », a été mise en place en Bachelier pour évaluer les étudiants et les sensibiliser à la compréhension et la rédaction de rapports et articles en **anglais**. Les étudiants ont également accès à des formations en langue plus poussées grâce à des partenariats privilégiés (Fondation 9) et la possibilité de pratiquer des langues étrangères lors d'un **stage à l'étranger**.

RECHERCHE

La Faculté de Pharmacie possède des **unités de recherche de renommée internationale** développant des activités de recherche de pointe tant dans les domaines de la recherche fondamentale qu'appliquée. Les équipes de recherche de la Faculté possèdent des contrats de recherche majeurs, de type multidisciplinaire couvrant tous les aspects du développement du médicament (synthèse, pré-formulation, développement pharmaceutique, expérimentations in-vitro et in-vivo, essais cliniques de phases I et IIa), avec des équipes de recherche d'autres universités et/ou avec l'industrie pharmaceutique. Des **brevets** sont régulièrement déposés dans des secteurs niches du marché pharmaceutique. Pour ce qui concerne ses thématiques de recherche, la Faculté est particulièrement active :

- › dans le domaine de la recherche de nouvelles substances pharmacologiquement actives à partir d'extraits de plantes ou obtenues par hémisynthèse et le criblage de leur activité anticancéreuse, anti-inflammatoire, antimicrobienne, antiparasitaire... (sur organes isolés et sur des modèles biologiques originaux et sur l'animal)
- › dans le domaine de la technologie pharmaceutique par la mise au point de nouvelles formulations à libération prolongée et contrôlée sous diverses formes originales micro(nano)structurées, etc. pour administration par voies orale, parentérale et inhalée
- › dans le domaine de la (bio)analyse pour l'identification et le suivi de bio-marqueurs physiologiques et dans la mise au point de nouvelles techniques d'analyse des médicaments.
- › dans le domaine des soins pharmaceutiques et les bonnes pratiques en officine

LA FACULTÉ DE **PHARMACIE**, C'EST AUSSI :

Des **débouchés professionnels variés** – Un musée des plantes – Une **bibliothèque** scientifique – des nombreuses possibilités de **stages en entreprises** – 2 départements – 4 unités de recherche – des **laboratoires** – Une **salle informatique** – Une officine pédagogique – de **l'aide à la réussite** – un **encadrement personnalisé** – des enseignants réputés – une faculté implantée au cœur de la **capitale européenne** ...



Cercle des étudiants en pharmacie

Riche d'histoires et de traditions, le Cercle de Pharmacie est l'un des plus anciens **cercle étudiant** à l'ULB et existait déjà dans les années 20. À ses débuts, le cercle organisait principalement des rencontres entre les étudiants et les pharmaciens, des banquets et quelques activités culturelles et sportives pour faire découvrir la profession. Ces activités n'étaient alors réservées qu'à la gent masculine. Pendant l'occupation nazie, l'Institut de pharmacie et son cercle d'étudiants ont été obligés de se réunir secrètement pour continuer à donner cours et organiser des activités. La guerre aura coûté la vie à 15 étudiants en pharmacie, morts au nom du libre examen et des valeurs chères à l'ULB. Depuis, le Cercle de pharmacie s'est ouvert à tous les étudiants et organise notamment le **Bal Vert**, qui rencontre chaque année un vif succès. Un nouveau comité est élu annuellement afin de gérer les finances, les activités sportives, culturelles et folkloriques du cercle. Le Cercle de pharmacie véhicule aux « bleus » ses traditions lors des **baptêmes**, notamment à travers le chant, avec « L'hymne à la pharmacie ». Par ailleurs, le Cercle de pharmacie a son propre journal, **la Mandragore**, qui reprend les activités du cercle et les actualités dans le domaine pharmaceutique. Aujourd'hui, le Cepha reste toujours très actif au sein de la communauté universitaire, que ce soit dans le folklore étudiant ou la participation aux grands événements de l'ULB.

BePha

Plus récemment, le Bureau des étudiants de la Faculté de Pharmacie a été créé et permet une véritable organisation de la représentation étudiante au sein de la Faculté. Il est le porte-voix des étudiants et permet un dialogue constructif avec la Faculté afin d'organiser la vie étudiante jour après jour.

APhaBr

Cinq années de dur labeur... des joies, des rires, des rencontres... mais aussi parfois des pleurs et des déceptions... des soirées enflammées... à sortir ou à étudier... autant d'émotions qui ont marqué à jamais notre existence! Qui ont fait ce que nous sommes devenus aujourd'hui... des pharmaciens ! Que deviendront ces liens étroits que vous avez tissés avec vos collègues de galères pendant toutes ces années d'études ?

L'APhaBr est une **asbl qui regroupe l'ensemble des pharmaciens sortis de l'ULB** et dont le but est de créer un véritable réseau entre nos chers confrères issus de notre Faculté.

Tout d'abord, de nombreuses activités, qu'elles soient scientifiques (débat, conférences), culturelles (musées, expositions), sportives (match de basket, de foot), culinaires (restaurants, dégustations) ou folkloriques (dons pour le full time, le bal), sont organisées chaque année afin de permettre à ce réseau de se tisser. C'est à chaque fois l'occasion de se retrouver entre amis dans une ambiance festive. En vous inscrivant, vous nous permettrez également de poursuivre nos autres buts tels que le soutien et le rayonnement de la Faculté de Pharmacie et de ses étudiants. En effet, l'APhaBr apporte son soutien à la Faculté sous forme de **dons**. Elle apporte également une aide directe aux étudiants en organisant une **soirée d'information** concernant la carrière de pharmacien et ses différentes possibilités, et en octroyant le **prix de l'APhaBr** qui est remis à un étudiant qui nous a paru méritant par son parcours, son implication dans les activités universitaires et son attachement aux valeurs défendues par notre Université. De plus, dans le cadre d'activités professionnelles, l'APhaBr participe à l'organisation de la **formation continue** des pharmaciens en collaboration avec la SSPF (Société scientifique des pharmaciens francophones) et la Faculté. Enfin, l'APhaBr édite un feuillet de contact trimestriel, **l'APhaBr News**, permettant non seulement d'informer ses membres des activités passées et futures, mais aussi d'y trouver des nouvelles de la Faculté et des articles d'intérêt général.



Pôle santé

Un domaine commun : la santé

Le Pôle Santé est une entité universitaire qui réunit depuis 2008 quatre facultés/école de l'ULB : la Faculté de Médecine, la Faculté de Pharmacie, la Faculté des Sciences de la Motricité et l'École de Santé publique. Cela représente plus de 5 300 étudiants et quelque 1 000 employés sur le Campus Erasme.

Le concept commun à ces entités est la problématique de la santé au sens large, qui ne recouvre pas uniquement le diagnostic et le traitement des affections mais évolue, de plus en plus, vers la notion de « bien-être ». La prise en charge de la santé inclut donc désormais aussi bien une approche individuelle que collective, le curatif autant que le préventif, la promotion de la santé, l'amélioration de l'environnement physique et psychosocial ainsi que l'organisation des services de santé et de la recherche.

Une identité géographique : le campus Erasme

Trois des quatre entités constitutives sont situées sur le campus Erasme, ainsi que la bibliothèque des Sciences de la Santé de l'ULB ; la Faculté de Pharmacie, actuellement sise sur le campus de la Plaine, les y rejoindra.

Mais on trouve sur ce même campus ou à sa périphérie encore bien d'autres acteurs du domaine de la santé, ce qui facilite de multiples partenariats fructueux : l'Hôpital universitaire Erasme (qui sera bientôt rejoint par l'Institut Bordet et un centre de recherche de pointe en oncologie), la Haute École I. Prigogine, l'Institut Reine Fabiola, l'asbl Facere (centre d'hébergement de personnes adultes handicapées), l'asbl « Les Jardins de la Mémoire », et enfin des sociétés privées de recherche et de développement.

Des objectifs partagés

Le Pôle Santé permet la mise en commun de ressources pédagogiques, scientifiques, administratives ou matérielles, avec les objectifs suivants : répondre au mieux aux besoins et spécificités du campus Erasme ; constituer et mettre en valeur des filières d'enseignement/de recherche dans le domaine des Sciences de la Santé à l'ULB et renforcer leur lisibilité ; favoriser l'émergence de réflexes de dialogue et de collaboration entre les équipes pédagogiques, scientifiques et administratives ainsi qu'entre les étudiants des différentes filières ; renforcer la visibilité des activités de l'ULB dans le domaine de la santé ; mettre en commun la gestion des auditoires et l'organisation de l'informatique

Une structure de coopération

Le Pôle Santé est structuré autour d'un organe de décision collégial composé des autorités académiques et administratives de ses entités et d'un coordinateur académique, qui sont assistés par une petite cellule administrative. Il existe également des groupes de travail thématiques impliquant des personnels académiques, scientifiques et administratifs des différentes entités aussi bien que des représentants étudiants.

Des réalisations concrètes

Le Pôle Santé permet la coordination d'antennes de services administratifs généraux, ce qui évite aux étudiants et personnels des déplacements sur le campus du Solbosch (permanences de l'asbl PsyCampus, antennes des Services sociaux, du Département Recherche ou encore du Service des Inscriptions, etc.). La formation continue dans le domaine de la santé est aussi décentralisée et dynamisée par un service spécifique sur le campus Erasme.

Le Pôle Santé a mis en place un centre de simulation (SimLabS) permettant un apprentissage dans les domaines médicaux, techniques et de communication.

Un important travail a également été fait en matière de convivialité sur le campus : amélioration de l'information grâce notamment à la mise en place d'écrans d'affichage et de Food Trucks sur la place facultaire, à l'organisation de journées d'accueil, de séances d'information et d'un dépistage gratuit des IST, à l'installation d'une salle d'étude sécurisée en période de blocus, d'un « cyber espace », d'une épicerie sociale, d'une boîte à livres...

Enfin, le Pôle Santé est aussi tourné vers l'extérieur. Ses autorités académiques sont très soucieuses de faciliter les collaborations scientifiques et les échanges internationaux d'étudiants et d'enseignants. Un accent tout particulier est mis sur le programme Erasmus et la coopération universitaire au développement.

Des projets tels que la mise en place d'enseignements transversaux entre les différentes entités permettant l'apprentissage des prises en charge multidisciplinaires ont été mis en place. Un plan langue a été ébauché et sera développé dans l'avenir.

Le Pôle Santé est une structure innovante et dynamique bien insérée dans de multiples réseaux de collaborations aussi bien aux niveaux local que régional, national ou international, qui rassemble sur un campus vert et à dimension humaine des étudiants, des professeurs et des chercheurs partageant un intérêt commun : la santé.

ORGANISATION DES ÉTUDES À L'ULB

Crédits

Les programmes des différents cursus sont organisés de manière à répartir au mieux la charge de travail des étudiants, mesurée à l'aide d'une unité spécifique : le « crédit ». La charge normale d'une année académique est fixée à 60 crédits. Étudier à l'université constitue un travail à temps plein. On peut considérer que ces 60 crédits correspondent à environ 1 800 heures de travail dès lors qu'un crédit correspond à 30 heures de travail pour l'étudiant (cours, labo, travail personnel...).

Bachelier, Master et Doctorat

Les études universitaires sont organisées en 3 cycles.

Le Bachelier (1^{er} cycle) offre une formation de base proposant une approche générale de la discipline qui permet d'acquérir les savoirs et compétences dans le domaine choisi et de développer les capacités d'autonomie, d'esprit critique et de créativité propres à la formation universitaire.

Le Bachelier est constitué d'un programme de 180 crédits et est conçu pour être suivi en 3 ans pour ensuite ouvrir l'accès à des études de 2^e cycle (le « Master »).

Un diplôme de Bachelier dans une discipline permet d'accéder directement au Master de la même discipline, mais également à plusieurs autres Masters. **D'autres parcours sont possibles** grâce notamment à des passerelles pour les détenteurs d'un diplôme obtenu en haute école.

Le Master (2^e cycle) permet d'approfondir les connaissances et les compétences acquises en Bachelier tout en choisissant un domaine de spécialisation. Certains Masters proposent différentes **finalités spécialisées** (orientées vers des débouchés professionnels spécifiques) et une **finalité approfondie** (qui prépare aux méthodes et aux carrières de la recherche scientifique).

La plupart des Masters proposent des programmes de 120 crédits qui sont conçus pour être suivis en 2 ans (à l'exception notamment de la médecine et de la médecine vétérinaire en 180 crédits et de certains Masters en 60 crédits). Le Master comprend un **travail de fin d'études** (le « mémoire ») et souvent un ou plusieurs stages.

Un certain nombre de **Masters de spécialisation (de 60 crédits ou plus)** sont organisés pour compléter les formations offertes en Master dans des domaines très spécialisés.

Le Doctorat (études de 3^e cycle) comprend une formation doctorale et les travaux relatifs à la préparation d'une thèse de doctorat sous la responsabilité d'un promoteur et au sein d'une équipe de recherche. Il se termine par le dépôt d'une dissertation doctorale et sa soutenance devant un jury de spécialistes.

Programme et blocs

Pour chaque cursus de 1^{er} et de 2^e cycle, les autorités académiques définissent un programme d'études. Celui-ci comprend **des cours obligatoires et éventuellement, des cours au choix de l'étudiant**.

Chaque cours (on parle plutôt d'**unités d'enseignement** ou « UE ») est associé à un nombre de crédits.

Afin d'organiser le parcours des étudiants, les cours sont regroupés en « **blocs** » **annuels de 60 crédits**.

En début d'année, le jury constitue pour chaque étudiant un **programme annuel individualisé (PAE)** qui tient compte des blocs, des cours déjà réussis et de diverses considérations pédagogiques (progression dans les apprentissages, prérequis, corequis...).

Chaque cours fait l'objet d'une ou plusieurs évaluations (examen, travail...). Lorsque l'évaluation est réussie (résultat d'au moins 10/20) : le cours est crédité par le jury.

Les études de Pharmacie

Les Bacheliers > > > > >

Bacheliers (180 crédits)

› Sciences pharmaceutiques

Les Masters > > > > > > > > >

Masters (120 crédits)

› Sciences pharmaceutiques

Calendrier académique

Il est divisé en trois quadrimestres. Les deux premiers quadrimestres comportent au minimum 12 semaines d'activités d'apprentissage (de septembre à janvier et de février à juin). Les cours peuvent être évalués lors des quadrimestres. Une période spécifique d'évaluation est notamment programmée en janvier et juin.

Le troisième quadrimestre comprend également une période d'évaluation (appelée seconde session), ainsi que des activités d'intégration professionnelle ou des travaux personnels.

ulb.be/infor-etudes

En résumé

BACHELIER	Un 1 ^{er} cycle de transition de 180 crédits mène au grade académique de Bachelier
MASTER	Un 2 ^e cycle professionnalisant mène au grade académique de Master en 120 crédits (à l'exception de la médecine, de la médecine vétérinaire en 180 crédits et de certains Masters en 60 crédits)
MASTER de spécialisation	Études spécifiques de 2 ^e cycle de 60 crédits au moins, complétant une formation préalable de Master
FORMATION DOCTORALE et DOCTORAT	Les études de 3 ^e cycle comprennent les formations doctorales en 60 crédits et les travaux relatifs à la préparation d'une thèse de doctorat pour un forfait de 180 crédits

Décret Paysage

Le décret « Paysage » est une réforme de l'enseignement supérieur en Fédération Wallonie-Bruxelles, votée en 2013 et réformée à plusieurs reprises qui vise à faciliter la progression des étudiants en introduisant des crédits, des passerelles entre filières, et en modifiant les règles de finançabilité. L'objectif est de rendre le parcours étudiant plus clair et de favoriser la réussite en évitant un allongement inutile des études.

Pour plus d'informations : <https://mesetudes.be/decretpaysage>

Les passerelles

Si vous êtes diplômé d'une haute école ou de l'enseignement universitaire en Fédération Wallonie-Bruxelles et que vous souhaitez réorienter votre parcours d'études dans un autre cursus, le processus académique nommé « Passerelle » vous en donne la possibilité.

Un moteur de recherche mis à disposition sur le site mesetudes.be vous permet d'afficher la liste des passerelles possibles pour les études choisies (lien « passerelles » dans le détail de chaque résultat). Les différents accès possibles à un master de l'ULB se font sous réserve bien évidemment de l'examen de votre dossier d'admission.

Ces accès peuvent être assortis d'un programme complémentaire, lequel est défini par le jury du master auquel vous souhaitez accéder. Ces informations sont disponibles en ligne, dans les conditions d'accès propres à chaque programme et/ou faculté. Ce programme complémentaire est susceptible d'être constitué de 5 à 60 crédits supplémentaires.

Pour plus d'informations : <https://www.mesetudes.be/nc/hops-searchf/>

Le Doctorat

Une formation à la recherche et une formation par la recherche pour un avenir professionnel des plus variés

- › en Belgique ou à l'étranger
- › à l'Université, au FNRS, dans les centres de recherche
- › dans les services publics ou les entreprises
- › intégration à des équipes du plus haut niveau
- › accès aux installations internationales les plus avancées
- › expérience du travail en groupe et des collaborations internationales

Les Masters de spécialisation

- › Pharmacie d'Industrie
- › Pharmacie hospitalière
- › Biologie clinique
- › Dermopharmacie et cosmétologie

DEVENIR ENSEIGNANT·E ? Pourquoi pas !

Pour enseigner en 4e, 5e ou 6e secondaire, deux parcours s'offrent à vous :

- › **La formation directe** : vous apprenez simultanément à maîtriser une matière et à l'enseigner dans un même cursus, c'est le Master en enseignement section 4. La faculté de pharmacie n'est pas habilitée à enseigner ce master, mais vous pouvez le trouver dans d'autres facultés.
- › **La formation différée** : vous vous spécialisez d'abord dans une matière spécifique, puis vous suivez une formation complémentaire pour apprendre à l'enseigner, c'est le Master en enseignement section 5.

L'ULB propose deux Masters en enseignement, organisés en co-diplômation avec les Hautes écoles partenaires (Haute École Francisco Ferrer, Haute École Lucia de Brouckère et la Haute École de Bruxelles, permettant de répondre aux besoins spécifiques de l'enseignement secondaire en Belgique. Ces formations, conçues pour favoriser une approche pratique et didactique, vous préparent à relever les défis du métier d'enseignant.

Master en

ENSEIGNEMENT EN SECTION 5

Vous êtes détenteur d'un master universitaire et désirez vous orienter vers l'enseignement ou intégrer un service de formation et d'encadrement vous demandant un titre pédagogique ? Que vous soyez récemment diplômé ou que vous souhaitiez donner une nouvelle orientation à votre carrière, le Master en enseignement section 5 (anciennement Agrégation) est fait pour vous.

Objectif des études

Le Master en enseignement en section 5 permet aux détenteurs d'un master universitaire d'obtenir un titre pédagogique.

Le programme permet à l'étudiant de se préparer aux multiples facettes du métier d'enseignant ou de responsable pédagogique. Il met l'accent sur la transposition didactique des contenus à enseigner, la gestion du groupe et de l'élève, la dimension affective, psychologique et sociale du métier d'enseignant.

Structure des cursus

Le programme de 60 crédits est organisé en partenariat entre l'ULB (30 crédits) et les Hautes écoles partenaires (30 crédits). Ce format assure une formation théorique solide et une immersion progressive dans la pratique de l'enseignement.

Horaires

Avec son horaire aménagé, ce master s'adapte aux besoins des adultes en reprise d'études ou des professionnels en reconversion, avec des cours répartis en journée, soirée et week-end.

Durée des études

Le master se déroule sur une année académique, permettant une intégration rapide dans le monde de l'enseignement tout en maintenant un équilibre entre apprentissages académiques et stages sur le terrain.

Conditions d'accès

Ce Master est un programme de formation à suivre après un master 120 ECTS (ou 60 ECTS dans certains cas). Pour tout renseignement complémentaire sur les conditions d'accès, consultez le catalogue des programmes en ligne.

QUELLES FONCTIONS POUR MON DIPLÔME ?

La Fédération Wallonie-Bruxelles Enseignement met à votre disposition un **moteur de recherche** tenant compte de votre formation et de vos acquis : enseignement.be



Pour plus d'information :

Catalogue des programmes :
www.ulb.be/programme

Portail dédié à la formation des enseignants et acteurs de l'éducation :
education.ulb.be

✉ françois.dufasne@ulb.be



Bachelier en **SCIENCES PHARMACEUTIQUES**

Objectifs des études

À l'issue du **Bachelier en Sciences pharmaceutiques**, les étudiant.e.s :

- › auront acquis les connaissances nécessaires à l'analyse du médicament, des produits pharmaceutiques et de leurs dérivés
- › seront capables de reconnaître les grandes cibles des médicaments et d'expliquer les bases biomédicales de leur utilisation en thérapeutique
- › seront familiarisés avec les risques associés aux agents infectieux et les moyens permettant de réduire ces risques
- › pourront intégrer des laboratoires d'analyse (médicale, toxicologique, alimentaire) et divers services de recherche.

Cursus

Les unités d'enseignement (UE) du premier bloc visent l'acquisition de connaissances de base scientifiques, tout en reflétant déjà une large « spécificité pharmaceutique ». L'UE de « Biologie générale » s'attache à des aspects relatifs à la cytologie, l'histologie et la parasitologie. L'UE de « Biologie végétale » comprend des notions sur l'évolution du règne végétal et la systématique des plantes médicinales. Une UE « d'éléments d'anatomie » permet aux futurs pharmaciens d'acquérir des connaissances de base sur la structure et la topographie du corps humain. Des notions d'embryologie y sont également

dispensées. L'UE de « Chimie générale » aborde la matière au niveau moléculaire et permet de comprendre le déroulement d'une réaction chimique. L'UE de « Chimie organique » expose les réactions impliquées dans la synthèse de principes actifs d'intérêt médical. Pour favoriser la réussite des étudiants entrant à l'université, une UE d'aide aux apprentissages a été introduite (tests d'orientation, compétences langagières, recherche documentaire, outil informatique). L'UE « Pharmacie et Société et anglais scientifique » traite de thèmes comme l'histoire de la pharmacie, le parcours des médicaments, l'accès aux soins et aux médicaments, les aspects économiques des traitements et quelques grands problèmes éthiques et sociétaux liés aux médicaments.

Les unités d'enseignement de la suite du programme de Bachelier fournissent aux étudiants des connaissances approfondies en biochimie, biologie et physiologie. Ces notions sont indispensables à la compréhension des processus pathologiques chez l'homme (infectieux, métaboliques, tumoraux etc.) étudiés dans la dernière partie du programme. D'autres UE du programme de Bachelier initient les étudiants aux méthodes et techniques d'analyse. Des enseignements complémentaires plus spécifiques sont consacrés à l'étude et au contrôle de qualité des agents thérapeutiques et de leurs composants (organiques, inorganiques et d'origine naturelle). Ces UE fournissent donc aux étudiants les

bases nécessaires à l'étude ultérieure des mécanismes d'action et à l'analyse des médicaments. A la fin du programme, des projets et travaux pratiques transdisciplinaires sont organisés pour aider les étudiants, par la résolution de problèmes, à intégrer leurs acquis. Ces projets incluent un stage d'observation de deux semaines en officine afin d'avoir une première expérience dans une officine ouverte au public.

Spécificités

Les formations sont organisées au sein de la Faculté de Pharmacie, qui est en relation avec d'autres facultés, comme celles de Sciences ou de Médecine.

Les cours et travaux pratiques sont dispensés notamment par des enseignants pharmaciens qui possèdent une bonne vision de la formation nécessaire à la profession en constante évolution. Une place importante est consacrée à la formation pratique, très utile pour l'activité professionnelle future.



+32 (0)2 650 53 36 ou 53 37

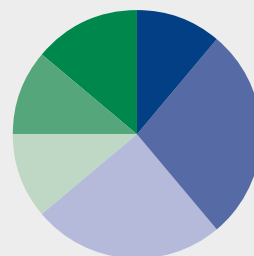
+32 (0)2 650 59 29

Faculté de pharmacie

pharmacie.ulb.be

Jury.BA.Pharma@ulb.be

MATIÈRES ENSEIGNÉES



- Aspects sociaux de la Pharmacie - Langues - Stages
- Biologie - Biochimie - Pharmacognosie
- Chimie
- Médecine - Pharmacologie - Toxicologie
- Pharmacie - Technologie
- Physique - Mathématique - Informatique - Statistique



Le passage du **BACHELIER** au **MASTER**

L'accès aux Masters

› POUR LES BACHELIERS TYPE LONG (UNIVERSITAIRE OU HAUTE ÉCOLE)

Le bachelier (BA) est un cycle de « transition » conçu pour donner accès à différents masters.

Pour les détenteurs d'un grade académique de bachelier universitaire, l'accès est automatique vers le master qui s'inscrit dans la continuité du bachelier et porte le même intitulé.

De plus, il existe des « passerelles » de plein droit (parfois moyennant éventuellement un programme complémentaire de maximum 60 crédits) qui permettent également **d'accéder à d'autres masters**, dans la même faculté ou dans d'autres facultés.

Les détenteurs d'un grade académique supérieur non universitaire de **type long** peuvent accéder aux masters universitaires moyennant une décision du jury du programme visé et éventuellement avec un programme complémentaire de maximum 60 crédits.

› POUR LES BACHELIERS TYPE COURT

Les étudiants engagés dans des études supérieures ont la **possibilité de réorienter** leur parcours d'études ou de le **prolonger vers d'autres formations** que celles qu'ils ont initialement choisies.

Les détenteurs d'un grade académique de bachelier du supérieur **non universitaire de type court bénéficient d'un accès à des masters universitaires par arrêté du Gouvernement et éventuellement avec un programme complémentaire de maximum 60 crédits.**

Pour connaître les conditions : mesetudes.be/catalogue-conditions-acces



Master en **SCIENCES PHARMACEUTIQUES**

Objectifs des études

Le MA en Sciences pharmaceutiques est l'ultime étape menant au diplôme de pharmacien, permettant l'accès à la profession. S'agissant d'un métier aux multiples facettes, le cursus proposé est non seulement adapté aux normes de formation internationalement acceptées du pharmacien d'officine (pharmacie ouverte au public ou d'hôpital), débouché traditionnel des études, mais il couvre également des champs d'activité différents et porteurs en termes de recrutement tels les métiers de l'industrie pharmaceutique, du laboratoire d'analyse (biologie clinique, alimentation/nutrition, toxicologie,...), la pharmacie clinique ou la recherche scientifique dans le domaine des sciences biomédicales et pharmaceutiques. Par sa formation, le pharmacien devient le seul véritable spécialiste du médicament au service du patient et de sa santé. Ses connaissances dans ce domaine sont très approfondies à la fois au plan théorique mais aussi pratique.

Cursus

Le MA en Sciences pharmaceutiques prolonge le BA correspondant. Malgré le caractère « polyvalent » des matières inscrites au cursus du Bloc1 de Bachelier, celles-ci sont en partie déjà orientées vers les applications pharmaceutiques : le caractère spécialisé des études se précise dans les cours et activités des Bloc2 et 3 du Bachelier avec une finalité pharmaceutique affirmée, garante de l'adéquation du cursus à la finalité du diplôme. Le MA comporte des enseignements spécialisés et des stages nombreux et variés dans divers milieux professionnels qui rendent les diplômés

aptes à entrer de plein pied dans la vie active. Le bloc 1 du Master en Sciences pharmaceutiques à finalité spécialisée se compose d'un tronc commun et offre deux choix de modules : le module «Projet pharmaceutique transdisciplinaire (Edupharm) qui développe les compétences liées à la pratique officinale et le module « recherche » qui permet de découvrir les aspects de la recherche dans le domaine pharmaceutique et des sciences biomédicales.

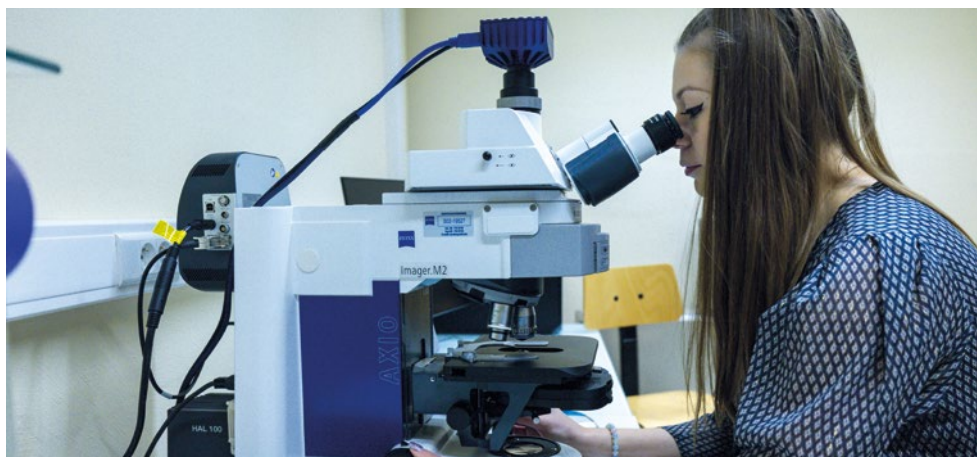
Le bloc2 du Master en Sciences pharmaceutiques à finalité spécialisée se compose d'un tronc commun et offre quatre choix de modules. Le module « Pratique officinale, conseil et suivi pharmaceutique » vise à parfaire l'acquisition des compétences majeures en relation avec la pratique officinale, le conseil et le suivi pharmaceutique. L'option « Développement du médicament et bioanalyse » est plus orientée vers les aspects Recherche et Développement au niveau industriel. L'option « Stage à l'étranger » offre la possibilité d'effectuer un séjour à l'étranger de trois mois dans des laboratoires au niveau industriel ou universitaire. Le module « Recherche » prépare spécifiquement au métier de chercheur au sein d'un laboratoire universitaire. In fine, le Master en Sciences pharmaceutiques à finalité spécialisée permet l'accès à la profession de pharmacien.

Spécificités

Le cursus concilie les exigences d'une formation poussée avec celles nécessaires pour l'apprentissage d'une profession multiple en évolution rapide. Les diverses formations plus spécifiques proposées dans les quatre orientations (modules) de la finalité spécialisée, permettent à l'étudiant de cibler les ultimes étapes de sa formation vers des activités et stages dédiés qui le préparent aux débouchés actuels tout en conservant intacte l'unicité du diplôme.

Débouchés

Les compétences professionnelles acquises grâce à une formation multidisciplinaire permettent l'accès immédiat à de très nombreuses fonctions occupées par le pharmacien parmi lesquelles la pharmacie officinale occupe une place de choix. Un accès direct est également envisageable vers les métiers de l'industrie pharmaceutique et du laboratoire d'analyse. L'accès à certaines de ces fonctions est néanmoins réservé aux détenteurs d'un Master de spécialisation (MS). Trois de ces MS peuvent être obtenus à la Faculté de Pharmacie de l'ULB à l'issue d'un cursus interuniversitaire (pharmacie d'industrie, pharmacie hospitalière, dermopharmacie et cosmétologie) ou interfacultaire (biologie clinique). Les carrières ouvertes comportent également l'enseignement, les administrations et ministères, le commerce des médicaments et autres produits de santé, la recherche de niveau universitaire ou dans l'industrie pharmaceutique, etc.



+32 (0)2 650 53 36 ou 53 37
+32 (0)2 650 59 29

Faculté de pharmacie

pharmacie.ulb.be

Jury.MA.Pharma@ulb.be



Master de spécialisation en PHARMACIE HOSPITALIÈRE

Objectifs des études

Le Master de spécialisation en Pharmacie hospitalière vise à apporter à l'étudiant les connaissances, les compétences ainsi que les aptitudes permettant de faire face aux multiples problèmes spécifiques au secteur hospitalier. Il prépare le pharmacien aux tâches conventionnelles telles que l'acquisition, la conservation, la dispensation et la préparation des médicaments, dans le contexte particulier de ce secteur, de la qualité des soins et de l'utilisation la plus efficace des ressources disponibles. De plus, il forme celui-ci pour des missions beaucoup plus spécifiques, imposées par la législation en vigueur, dans le but d'optimiser l'utilisation des médicaments dans l'hôpital : pharmacie clinique et soins pharmaceutiques (pharmaceutical care), assurance de qualité, formulaire thérapeutique, pharmacovigilance, information, recommandations, recherches appliquées. Les matières enseignées sont adaptées aux recommandations du comité consultatif de l'Union européenne

Cursus

Master de spécialisation de trois années d'études. Au cours des deux premières années un jour par semaine est consacré à des enseignements théoriques et à des exercices en salles de séminaire. Quatre jours sont consacrés à des stages dans une pharmacie d'hôpital agréée par le Ministère de la Santé publique. La troisième année est consacrée à la collecte des données et à la rédaction d'un mémoire. Les cinq jours de la semaine sont consacrés au travail en milieu hospitalier avec des participations ponctuelles à des séminaires, conférences, congrès.

Spécificités

Le Master de spécialisation en Pharmacie hospitalière est un programme interuniversitaire de 3 blocs (ULB-ULiège), dont le contenu a été complètement remis à jour et est en parfaite conformité avec les normes requises pour obtenir l'agrément de pharmacien hospitalier. Il offre une large formation intégrant la pharmacie clinique et les soins pharmaceutiques. Possibilité de stages à l'étranger; vaste réseau d'hôpitaux de stage à Bruxelles et en province.

Débouchés

La formation donne accès à l'agrément du titre professionnel de Pharmacien hospitalier permettant de travailler tant dans les différents départements d'une pharmacie hospitalière que comme pharmacien clinicien.



Coordinateur ULB

M. Hugues Malonne

📍 ULB - Faculté de Pharmacie
CP 205 - Boulevard du Triomphe
1050 Bruxelles

Secrétariat

☎ +32 (0)2 650 53 36 ou 53 37

📠 +32 (0)2 650 59 29

Faculté de pharmacie

🌐 pharmacie.ulb.be

✉ ms.PHAP@ulb.be

Lieux d'enseignements

- › Bruxelles : Campus de la Plaine
Campus Erasme
- › Liège : Campus du Sart-Tilman

Master de spécialisation en PHARMACIE D'INDUSTRIE

Objectifs des études

La formation en pharmacie industrielle prépare à l'exercice des responsabilités dans la production, le contrôle et l'analyse des médicaments ainsi que dans l'enregistrement, la mise sur le marché et la pharmacovigilance de ces mêmes médicaments.

Le Master de spécialisation en Pharmacie d'industrie est la voie suivie par celles et ceux qui veulent acquérir le statut de personne qualifiée (A.R. 14 décembre 2006 relatif aux médicaments à usage humain et vétérinaire, article 84). Pour obtenir cette reconnaissance officielle par le Service public fédéral de la Santé publique, les pharmaciens ou les détenteurs d'un diplôme présentant des compétences équivalentes devront compléter cette formation du Master de spécialisation par une expérience pratique de 6 mois dans une ou plusieurs entreprise(s) pharmaceutique(s) titulaire(s) d'une autorisation de fabrication industrielle de médicaments selon les modalités prévues par l'A.R. du 14 décembre 2006.

Cursus

Fournir à l'étudiant une formation complète, tant théorique que pratique, qui lui permette de travailler dans l'industrie pharmaceutique ou tout autre milieu professionnel qui s'en approche ou pour lequel une qualification du même type est demandée.

Spécificités

Le programme est conçu et mis en œuvre avec l'aide des pharmaciens travaillant dans l'industrie pharmaceutique. Les cours sont donnés dans trois universités partenaires de la Communauté française (ULB, UCL, ULiège). Le diplôme final mentionne que l'étudiant a suivi un programme interuniversitaire et qu'il a obtenu le diplôme de Master de spécialisation en Pharmacie d'industrie.

Débouchés

Travail comme pharmacien dans un milieu professionnel nécessitant des compétences dans le domaine de la pharmacie d'industrie. Le diplôme est obtenu après un bloc d'un an d'études. Il permet de travailler comme personne qualifiée à condition toutefois que le titulaire du diplôme preste encore 6 mois de stage dans une industrie pharmaceutique (dans les trois départements suivants : contrôle qualité, assurance qualité et production).

- › Pharmacien travaillant à un poste à responsabilité dans une entreprise pharmaceutique.
- › Personne qualifiée dans l'industrie pharmaceutique.
- › Agent du Service public (SPF Santé publique)



Coordinateurs

Jonathan Goole

📍 Faculté de Pharmacie
Université libre de Bruxelles
Campus Plaine CP 205/09,
Boulevard du Triomphe,
1050 Bruxelles, Belgium

☎ +32 (0)2 650 52 55

Veronique Fontaine

📍 Faculté de Pharmacie
Université libre de Bruxelles
Campus Plaine CP 205/02,
1050, boulevard du Triomphe,
1050 Bruxelles, Belgium

☎ +32 (0)2 650 52 96

✉ ms.PHA@ulb.be

Lieux d'enseignements

- › Locaux et campus des 3 Universités partenaires du Master (Université catholique de Louvain, Université de Liège et Université libre de Bruxelles).
- › Dans le cas de l'Université libre de Bruxelles, les cours ont lieu au Campus de la Plaine.

Master de spécialisation en **BIOLOGIE CLINIQUE** (pour pharmaciens)

Objectifs des études

Le Master de Spécialisation en Biologie clinique (sciences pharmaceutiques) confère une formation théorique et pratique en biologie clinique permettant de maîtriser l'ensemble des processus d'analyse des prélèvements biologiques destinés à établir le diagnostic d'une affection, à orienter la thérapeutique choisie par des tests adaptés, à évaluer le pronostic ou la réponse thérapeutique, ou encore à en baliser le caractère transmissible. La compétence visée est de pouvoir assurer tant scientifiquement que légalement les responsabilités de la profession de pharmacien biologiste et la direction d'un laboratoire de Biologie clinique.

Cursus

La formation comprend cinq blocs. Les deux premiers sont consacrés aux trois disciplines principales de la biologie clinique que sont la chimie médicale, l'hématologie et la microbiologie, y compris les matières y afférentes (toxicologie, hormonologie, coagulation, immunologie, sérologie, parasitologie, etc.). Ils se poursuivent par trois blocs de formation spécialisée.

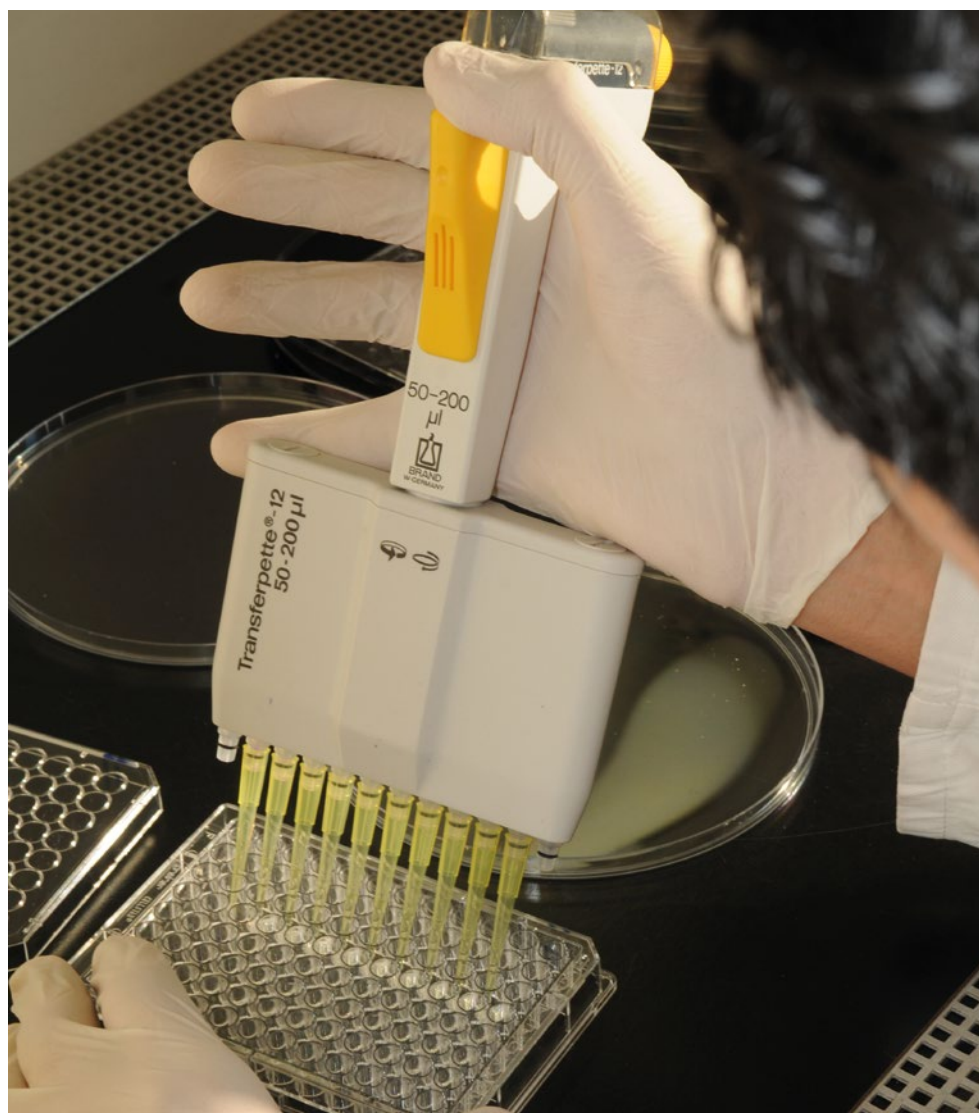
Les candidats spécialistes réalisent pendant toute la formation des stages appropriés dans des laboratoires d'analyses médicales, universitaires ou non, sous la direction de maîtres de stage agréés. Ils sont tenus d'assurer les gardes qui leur sont assignées. Cette participation aux prestations d'urgence leur permet d'appréhender tout nouveau problème rencontré et les prépare à l'autonomie et à l'auto-apprentissage, en développant leur sens des responsabilités.

Spécificités

En Belgique comme dans d'autres pays, la biologie clinique est une discipline médicale dont les prestations ne peuvent légalement être réalisées que par des pharmaciens ou des médecins spécialistes en biologie clinique. La direction d'un laboratoire de biologie clinique ne peut être exercée que par un spécialiste en biologie clinique.

Débouchés

Les pharmaciens spécialistes en biologie clinique (pharmaciens biologistes) sont appelés à occuper des postes dans des laboratoires hospitaliers universitaires ou non, dans le secteur privé, dans les laboratoires de recherche ou encore dans l'enseignement.



Coordinateur

Frédéric Cotton

☎ +32 (0)2 555 51 56

📍 ULB - Faculté de Pharmacie
CP 205/3 - Boulevard du Triomphe
1050 Bruxelles

Hôpital Erasme

📍 Chimie Médicale, 808
Route de Lennik, 1070 Bruxelles

Secrétariat

☎ +32 (0)2 650 53 36 ou 53 37

☎ +32 (0)2 650 59 29

Faculté de Pharmacie

🌐 pharmacie.ulb.be

✉ ms.BIOP@ulb.be

Master de spécialisation en **DERMOPHARMACIE** **ET COSMÉTOLOGIE**

Objectifs des études

Cette formation qui englobe les nouvelles exigences européennes et internationales pour les produits cosmétiques et dermopharmaceutiques, aura pour objectif de former des scientifiques rigoureux, capables de concevoir et fabriquer des formes cosmétiques, de contrôler les matières premières utilisées pour fabriquer ces formes, de vérifier la qualité des produits finis, d'évaluer leur sécurité pour la santé humaine et pour l'environnement, de respecter les exigences réglementaires en vigueur et d'approcher les aspects de marketing et de communication marketing spécifiques.

Cursus

Cette formation de type interuniversitaire (ULB et ULiège) se déroule sur une année académique et se divise en deux périodes. La première période est consacrée à des cours théoriques et pratiques se répartissant en modules (Biologie de la peau et des muqueuses et dermatologie clinique ; Technologie des formes cosmétiques ; Connaissance des matières premières et méthodes de contrôle ; Aspects réglementaires, éthiques et commerciaux ; Législations et dossier d'information technique ; Effets indésirables et risques toxiques). Un éventuel module complémentaire de mise à niveau est proposé par le Jury d'admission

à certains étudiants en fonction de leur bagage académique. La deuxième période consiste en un travail personnel que l'étudiant préparera au cours d'un stage de 16 semaines effectué dans un ou dans plusieurs départements d'une industrie ou d'une entreprise cosmétique de taille moyenne, dans une institution de réglementation ou auprès d'associations professionnelles actives dans le secteur cosmétique, ou encore dans un laboratoire de recherche universitaire.

Spécificités

Il s'agit d'une formation multidisciplinaire très pointue et de haut niveau scientifique unique en Belgique qui englobe toutes les exigences spécifiques du secteur cosmétique. Le contenu du programme est conçu et mis en œuvre avec l'aide de spécialistes (dermatologues, microbiologistes, toxicologues, analystes et spécialistes en formulation) du monde académique des deux institutions impliquées, en intime collaboration avec de nombreux spécialistes du domaine en provenance du monde industriel ou d'institutions de réglementation. L'organisation de stages en entreprises, dans des laboratoires de recherche cosmétique ou dans des institutions ou associations professionnelles liées à ce secteur, permet la mise en pratique des connaissances spécifiques acquises par les étudiants durant cette formation.

Débouchés

Les compétences spécifiques acquises durant cette formation permettront aux titulaires du Master de spécialisation d'exercer une activité :

- › dans les laboratoires de recherche et développement des industries cosmétiques, des industries chimiques fabriquant des matières premières pour la cosmétologie (R&D, production ou analyse, préparation des dossiers d'enregistrement, évaluation de l'efficacité ou de la toxicité, dossier de mise sur le marché, marketing, etc.) ;
- › dans les PME qui conçoivent et commercialisent des produits cosmétiques et doivent évaluer leur sécurité ;
- › dans tout autre type d'entreprise impliquée dans des domaines proches (détergents, biocides, parapharmaceutiques, etc.) ;
- › dans les organismes de réglementation et les organisations professionnelles (nationaux et européens) ;
- › dans les secteurs de l'information, de la communication et du marketing.



Coordinateur

Karim Amighi

📍 Faculté de Pharmacie
Université libre de Bruxelles
Campus Plaine CP 207,
Boulevard du Triomphe,
1050 Bruxelles, Belgium

☎ +32 (0)2 650 52 52

Faculté de Pharmacie

🌐 pharmacie.ulb.be

✉ ms.Dermo.Cosmeto.Pharma@ulb.be

Lieux d'enseignements

- › Bruxelles : Campus de la Plaine
- › Liège : Campus du Sart-Tilman

Doctorat en **SCIENCES BIOMÉDICALES ET PHARMACEUTIQUES**

La Faculté de Pharmacie offre la possibilité de réaliser un doctorat au sein d'équipes de **recherche de pointe, dynamiques et de niveau international** en partenariat avec des industries pharmaceutiques.

Pour une information plus détaillée sur les procédures de candidatures, d'inscription, d'évaluation et de défense, consultez le site web de la Faculté:

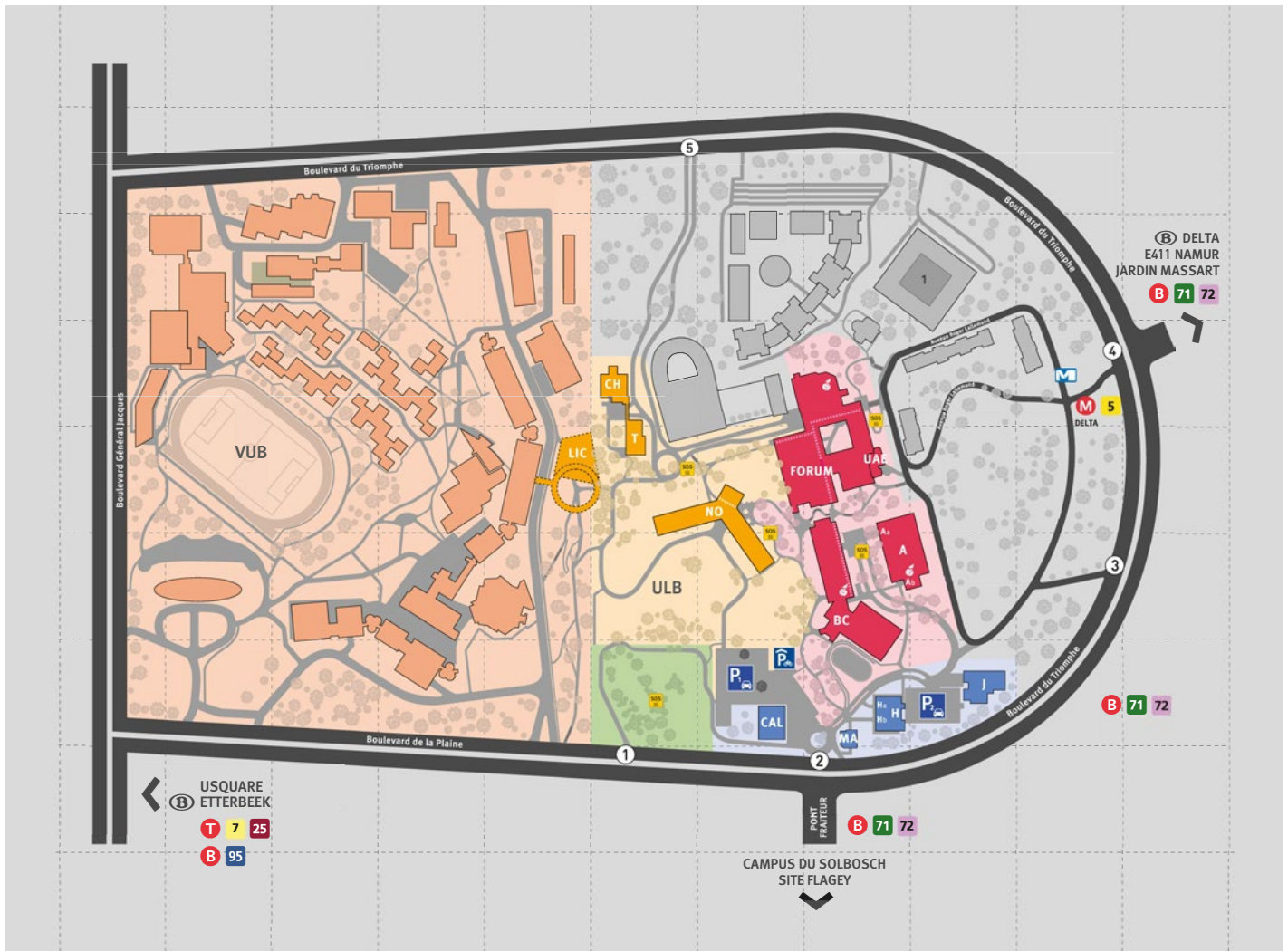
pharmacie.ulb.be/doctortat-en-sciences-biomedicales-et-pharmaceutiques

Le Doctorat en Faculté de Pharmacie, c'est:

- › Quatre à six années
- › Une cinquantaine de doctorants actuellement
- › Une formation à/par la recherche multidisciplinaire pointue dans le domaine du médicament
- › L'ouverture vers un avenir professionnel des plus variés : laboratoires de recherche, industries pharmaceutiques, laboratoires de contrôle, institutions publiques, organismes internationaux, académies,



Campus de la Plaine



COORDONNÉES ET CONTACTS

DES DIFFÉRENTS SERVICES DE LA FACULTÉ

DÉCANAT

doyen.ne.pharma@ulb.be

SECRÉTARIAT DE LA FACULTÉ

Numéro de téléphone général :

+32 (0)2 650 53 36

+32 (0)2 650 53 37

+32 (0)2 650 53 39

Numéro de fax général :

+32 (0)2 650 59 29

Adresse du site facultaire :

pharmacie.ulb.be

secretariat.pharma@ulb.be

OÙ S'INFORMER, À QUI S'ADRESSER ?

BACHELIER EN SCIENCES PHARMACEUTIQUES :

jury.BA.Pharma@ulb.be

MASTER EN SCIENCES PHARMACEUTIQUES :

jury.MA.Pharma@ulb.be

MASTERS DE SPÉCIALISATION :

en Pharmacie d'industrie :

ms.PHAI@ulb.be

en Pharmacie hospitalière :

ms.PHAP@ulb.be

en Biologie clinique :

ms.BIOP@ulb.be

en Dermopharmacie et Cosmétologie :

ms.Dermo.Cosmeto.Pharma@ulb.be

DOCTORATS :

doctorat.pharma@ulb.be

AGRÉGATION DE L'ENSEIGNEMENT SECONDAIRE SUPÉRIEUR (AESS)

AESS.Pharma@ulb.be

RESPONSABLES DES STAGES :

stages.pharma@ulb.be

ADMISSIONS EN FACULTÉ :

admissions.pharma@ulb.be

B
41
bacheliers

M
180
masters



40000
étudiants et étudiantes



BRUXELLOISE ? NON PEUT-ÊTRE ! **ULB** UNIVERSITÉ LIBRE DE BRUXELLES

- ▲ UN ENSEIGNEMENT DE QUALITÉ
- ▲ L'EXCELLENCE DE SA RECHERCHE
- ▲ LIBRE, CIVIQUE ET ENGAGÉE
- ▲ AU CŒUR DE L'EUROPE

H.U.B

L'Hôpital
Universitaire
de Bruxelles



12
facultés



Contact:
InfOR-études
Information, orientation et relations
avec l'enseignement secondaire et supérieur
✉ infor-etudes@ulb.be

ulb.be



Un enseignement
nourri par
la recherche



32%
d'étudiantes et étudiants
internationaux

